

Note d'information

n° 244
Janvier 2021



Les effectifs d'élèves dans l'enseignement second degré : constat de rentrée 2020-2021

Tous cycles d'enseignement confondus, les établissements scolaires publics et privés du second degré scolarisent 106 921 élèves au constat de rentrée 2020, soit 489 inscrits de moins qu'en 2019 (-0,5% après +0,2% en 2019 et +0,3% en 2018).

Dans l'enseignement public, les effectifs fléchissent (-0,6%). Les effectifs baissent en collège et dans les formations générales et technologiques en lycée. Pendant que la tendance à la hausse se poursuit dans les formations professionnelles en lycée et les sections post-baccalauréat.

Dans l'enseignement privé, la hausse des effectifs du secteur sous contrat provient des collèges. Tandis que les élèves sont moins nombreux dans l'enseignement hors contrat (à peine 90 inscrits).

54 927 élèves en collège (-477 inscrits)

La rentrée 2020 voit arriver en collège la génération de 2009 (avec -630 naissances), moins nombreuse que celle qui en sort (génération de 2005). Un fléchissement de la courbe des effectifs s'opère, après deux années consécutives de hausse (graphique 2).

Les collèges publics scolarisent 477 élèves de moins qu'en 2019 (-0,9% après +0,3% en 2019, +0,6% en 2018). Les effectifs hors ULIS décroissent (-554, soit -1%), du seul fait de la baisse en 6^e (-823 inscrits, soit -6,2%). Les effectifs des autres niveaux sont en légère hausse (Tableau 4). Le nombre d'élèves dans les unités localisées pour l'inclusion scolaire (ULIS) augmente encore (+77 soit +8,7%) après le bond de 18% en 2019 (963 élèves en situation de handicap en 2020, après 886 en 2019, 751 élèves en 2018).

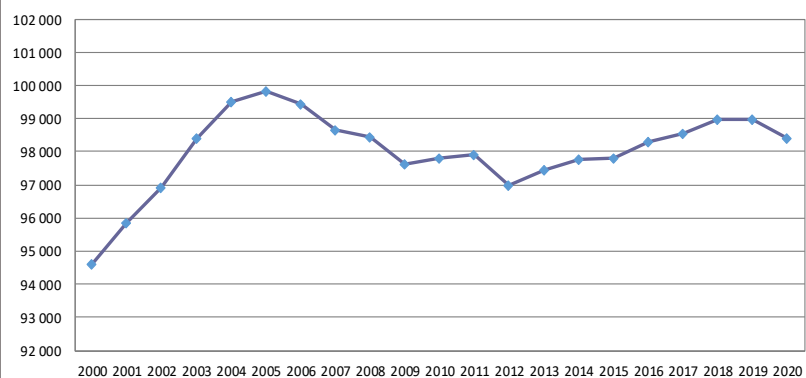
23 400 élèves dans les formations générales et technologiques en lycée (-433 inscrits)

Les sections d'enseignement général et technologique des lycées publics comptent, à la rentrée 2020, 433 élèves de moins qu'en 2019 (-1,8% après -1,4% en 2019, -1,1% en 2018, +1,9% en 2017).

Cette baisse d'effectifs touche uniquement le niveau des terminales avec -555 inscrits (-6,9%). Elle concerne aussi bien la voie générale que la voie technologique : -308 inscrits en terminale générale (-6,1%) et -247 inscrits en terminale technologique (-8,3%). Celle-ci s'explique par une diminution observée en première en 2019 (-2,5%) et par un taux de redoublement faible lié à une réussite exceptionnelle au baccalauréat 2020.

En seconde de détermination, les effectifs augmentent légèrement (+0,6%, + 53 inscrits), suite à un

Graphique 1 : Evolution des effectifs dans le second degré public (yc formations post-baccalauréat)



Rectorat de La Réunion - Statistiques et Indicateurs de Pilotage (BEA de 2000 à 2016, SYSCA à partir 2017)



RÉGION ACADÉMIQUE
LA RÉUNION

Liberté
Égalité
Fraternité

meilleur taux de passage des élèves de 3^{ème} vers la 2^{nde} GT (56,8% soit +1,6%). On observe la même tendance en classe de première avec une augmentation de 0,9% (+69 inscrits), hausse un peu plus marquée dans la voie générale (+1,1%).

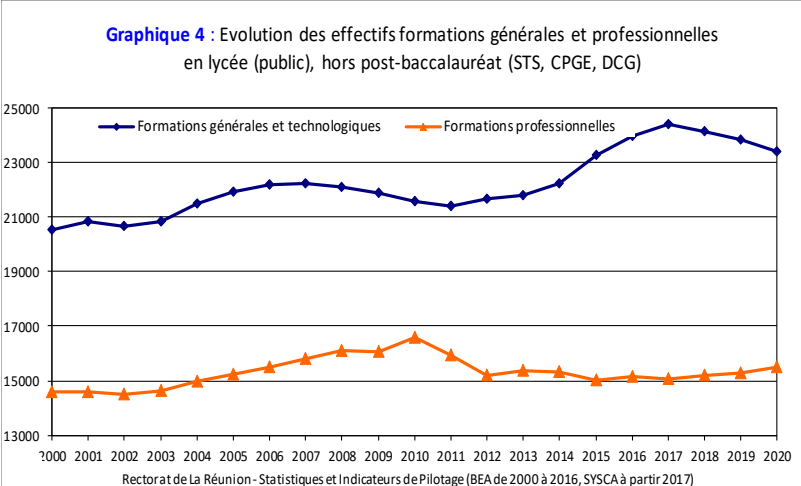
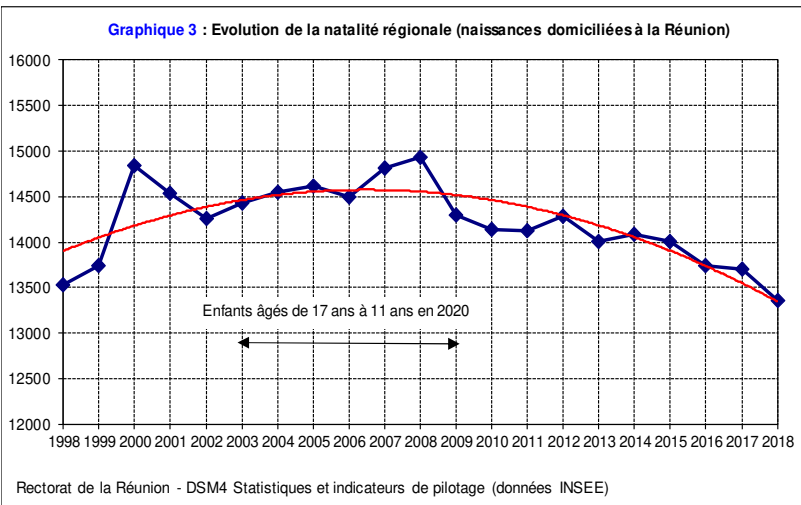
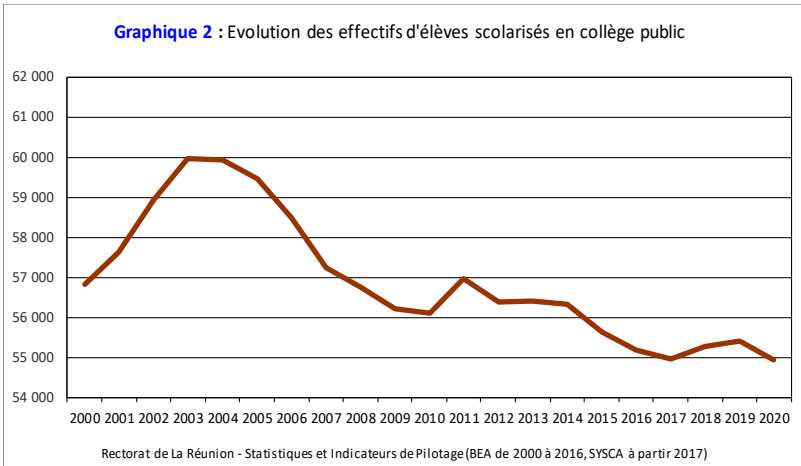
Depuis le pic de 2017, lié à la présence de la génération 2000, l'académie compte 1 020 élèves de moins dans les formations générales et technologiques en lycée (soit -4,2%).

15 510 élèves dans les formations professionnelles des lycées publics (+215 inscrits)

La voie professionnelle connaît depuis 2018 une légère tendance à la hausse (+0,6% en 2019, +0,9% en 2018, -0,6% en 2017). Cette augmentation se poursuit à la rentrée 2020 avec 215 inscrits en plus (+1,4%). Avec 15 510 élèves, l'année 2020 vient ainsi marquer un nouveau pic des effectifs des formations professionnelles après celui observé en 2013 (15 360 élèves).

La hausse des effectifs provient cette année du cursus CAP (+66 inscrits soit + 1,6%), et notamment de la 2^{ème} année qui enregistre à cette rentrée une augmentation de 86 élèves (+4,7% après -2,9% en 2019). Celle-ci est due à une érosion moindre à l'issue de la première année de CAP avec un taux de passage en 2^{ème} année de 81,9%, en hausse de 6,1 points (supérieur de 5,6 points au taux prévu 76,3%).

Au niveau du cursus baccalauréat professionnel, on observe une hausse des effectifs en terminale (+138 élèves soit +4,1%) malgré une meilleure réussite au baccalauréat 2020. Elle s'explique par un taux de passage à l'issue de la 1^{ère} professionnelle plus élevé (90,1% en 2020 vs 86,1% en 2019, supérieur de 3,5 points au



taux prévu). La baisse des effectifs en 2^{nde} professionnelle vient contrebalancer la tendance constatée en terminale : -140 inscrits soit -3,7%. Cette diminution s'explique par un flux d'élèves plus important vers la 1^{ère} professionnelle (90,5% après 87,9% en 2019, supérieur de 2,5 points au taux prévu). Globalement, les ef-

fectifs du baccalauréat professionnel augmentent de 0,5% (+55 élèves).

Au total, 93 élèves en situation de handicap (ULIS) préparent une formation professionnelle à la rentrée 2020 (après 83 en 2019, 74 en 2018, 67 en 2017).

4 570 étudiants dans les sections post-baccalauréat (+143 inscrits)

Les classes post-bac de lycée public forment 4 570 étudiants en 2020 soit 143 inscrits de plus qu'en 2019 (+3,2% après +2,1 % en 2019, +6,2 % en 2018). Cette hausse provient des effectifs sections de STS où l'on compte 102 inscrits supplémentaires (+2,9%).

Le nombre d'étudiants en CPGE augmente également (+22 inscrits soit +3,2% après -44 inscrits en 2019 (-6%)).

Ecart entre la prévision et le constat dans le secteur public

Globalement, l'écart entre le constat 2020 et la prévision académique est de -48 élèves pour le secteur public, soit une légère sur-estimation des effectifs de 0,05% au moment de l'exercice de la prévision.

Il en est de même dans le secteur privé sous contrat (écart de -13 entre le constat et la prévision soit -0,15%).

8 514 élèves scolarisés dans le privé (+63 inscrits)

Le secteur privé scolarise 8 514 élèves dont 87 dans le privé hors contrat (après 126 en 2019). Le privé sous-contrat compte 102 inscrits de plus qu'à la rentrée 2019 (soit +1,2%). Cette légère hausse provient des collèges et des sections post-baccalauréat. Dans le premier cycle, la tendance à la hausse se poursuit (+1,8%). Les effectifs du second cycle professionnel diminuent légèrement (-3,5%).

Tableau 1 Constat définitif des effectifs dans le second degré - Année scolaire 2020-2021

PUBLIC	Formations en collège (y.c. Segpa)	Formations générales et techno + formations post-bac en lycée			Formations professionnelles en LP ou en lycée	Total formations en LP ou Lycée (y.c. post-bac)	Total général
		2nde à Tale	Post-bac	total			
Constat 2020-2021	54 927	23 400	4 570	27 970	15 510	43 480	98 407
Constat 2019-2020	55 404	23 833	4 427	28 260	15 295	43 555	98 959
Ecart constat 2020 - constat 2019	-477	-433	143	-290	215	-75	-552
Ecart constat 2020 - constat 2019 (en%)	-0,9%	-1,8%	3,2%	-1,0%	1,4%	-0,2%	-0,6%
Prévision académique 2020	54 901	23 595	4 532	28 127	15 427	43 554	98 455
Ecart constat 2020 - prévision	26	-195	38	-157	83	-74	-48
Ecart constat 2020 - prévision (en%)	0,05%	-0,83%	0,83%	-0,56%	0,54%	-0,17%	-0,05%

* y compris les sections d'ULIS (Unité Localisée d'Inclusion Scolaire)

Tableau 2 Constat définitif des effectifs dans le second degré - Année scolaire 2020-2021

PRIVE SOUS-CONTRAT	Formations en collège (y.c. Segpa)	Formations générales et techno + formations post-bac en lycée			Formations professionnelles en LP ou en lycée	Total formations en LP ou Lycée (y.c. post-bac)	Total général
		2nde à Tale	Post-bac	total			
Constat 2020-2021	5 451	2 019	489	2 508	468	2 976	8 427
Constat 2019-2020	5 355	2 021	464	2 485	485	2 970	8 325
Ecart constat 2020 - constat 2019	96	-2	25	23	-17	6	102
Ecart constat 2020 - constat 2019 (en%)	1,8%	-0,1%	5,4%	0,9%	-3,5%	0,2%	1,2%
Prévision académique 2020	5 415	2 050	481	2 531	494	3 025	8 440
Ecart constat 2020 - prévision	36	-31	8	-23	-26	-49	-13
Ecart constat 2020 - prévision (en%)	0,7%	-1,5%	1,6%	-0,9%	-5,6%	-1,6%	-0,2%

Tableau 3 Constat définitif des effectifs dans le second degré - Année scolaire 2020-2021

PUBLIC + PRIVE SOUS CONTRAT	Formations en collège (y.c. Segpa)	Formations générales et techno + formations post-bac en lycée			Formations professionnelles en LP ou en lycée	Total formations en LP ou Lycée (y.c. post-bac)	Total général
		2nde à Tale	Post-bac	total			
Constat 2020-2021	60 378	25 419	5 059	30 478	15 978	46 456	106 834
Constat 2019-2020	60 759	25 854	4 891	30 745	15 780	46 525	107 284
Ecart constat 2020 - constat 2019	-381	-435	168	-267	198	-69	-450
Ecart constat 2020 - constat 2019 (en%)	-0,6%	-1,7%	3,4%	-0,9%	1,3%	-0,1%	-0,4%
Prévision académique 2020	60 316	25 645	5 013	30 658	15 921	46 579	106 895
Ecart constat 2020 - prévision	62	-226	46	-180	57	-123	-61
Ecart constat 2020 - prévision (en%)	0,1%	-0,9%	0,9%	-0,6%	0,4%	-0,3%	-0,06%

* y compris les sections d'ULIS (Unité Localisée d'Inclusion Scolaire)

T4- Constats des effectifs d'élèves à la rentrée 2020 par niveau et secteur d'enseignement (public, privé sous-contrat).

Variations par rapport aux constats de la rentrée 2019

Formations	Public				Privé sous-contrat				Public + Privé sous-contrat			
	Constat 2019	Constat 2020	Variation constatée (effectifs)	Variation constatée (en %)	Constat 2019	Constat 2020	Variation constatée (effectifs)	Variation constatée (en %)	Constat 2019	Constat 2020	Variation constatée (effectifs)	Variation constatée (en %)
6e	13 212	12 389	-823	-6,2	1 385	1 422	37	2,7	14 597	13 811	-786	-5,4
5e	13 039	13 141	102	0,8	1 340	1 380	40	3,0	14 379	14 521	142	1,0
4e	12 903	13 029	126	1,0	1 272	1 323	51	4,0	14 175	14 352	177	1,2
3e	12 896	12 974	78	0,6	1 308	1 270	-38	-2,9	14 204	14 244	40	0,3
Total 6e à 3e	52 050	51 533	-517	-1,0	5 305	5 395	90	1,7	57 355	56 928	-427	-0,7
6e segpa	600	578	-22	-3,7	15	7	-8	-53,3	615	585	-30	-4,9
5e segpa	637	610	-27	-4,2	13	16	3	23,1	650	626	-24	-3,7
4e segpa	631	633	2	0,3	7	13	6	85,7	638	646	8	1,3
3e segpa	600	610	10	1,7	14	8	-6	-42,9	614	618	4	0,7
Total segpa	2 468	2 431	-37	-1,5	49	44	-5	-10,2	2 517	2 475	-42	-1,7
Total formations collège (hors ulis)	54 518	53 964	-554	-1,0	5 354	5 439	85	1,6	59 872	59 403	-469	-0,8
ulis en formations type collège	886	963	77	8,7	1	12	11	1100,0	887	975	88	9,9
Total formations collège (y compris ulis)	55 404	54 927	-477	-0,9	5 355	5 451	96	1,8	60 759	60 378	-381	-0,6
2de GT	8 184	8 237	53	0,6	720	733	13	1,8	8 904	8 970	66	0,7
1re générale	4 877	4 933	56	1,1	564	537	-27	-4,8	5 441	5 470	29	0,5
1re technologique	2 734	2 747	13	0,5	93	114	21	22,6	2 827	2 861	34	1,2
Total 1re GT	7 611	7 680	69	0,9	657	651	-6	-0,9	8 268	8 331	63	0,8
Term générale	5 072	4 764	-308	-6,1	541	542	1	0,2	5 613	5 306	-307	-5,5
Term technologique	2 966	2 719	-247	-8,3	103	93	-10	-9,7	3 069	2 812	-257	-8,4
Total Term GT	8 038	7 483	-555	-6,9	644	635	-9	-1,4	8 682	8 118	-564	-6,5
Total formations Génér. et techno. en lycée	23 833	23 400	-433	-1,8	2 021	2 019	-2	-0,1	25 854	25 419	-435	-1,7
CAP 1re année	2 191	2 174	-17	-0,8	72	67	-5	-6,9	2 263	2 241	-22	-1,0
CAP 2de année	1 824	1 910	86	4,7	58	66	8	13,8	1 882	1 976	94	5,0
CAP en 1 an	15	12	-3	-20,0	0	0	0	-	15	12	-3	-20,0
Total CAP	4 030	4 096	66	1,6	130	133	3	2,3	4 160	4 229	69	1,7
2de Professionnelle (1BacPro3 ans)	3 799	3 659	-140	-3,7	106	96	-10	-9,4	3 905	3 755	-150	-3,8
1re Professionnelle (2BacPro 3ans)	3 808	3 865	57	1,5	117	132	15	12,8	3 925	3 997	72	1,8
Term Professionnelle (3BacPro3ans)	3 392	3 530	138	4,1	132	105	-27	-20,5	3 524	3 635	111	3,1
Total bacs professionnels	10 999	11 054	55	0,5	355	333	-22	-6,2	11 354	11 387	33	0,3
Total BMA	21	33	12	57,1	0	0	0	-	21	33	12	57,1
Autres formations pro (MC,...)	162	234	72	44,4	0	0	0	-	162	234	72	44,4
Total formations pro (hors Ulis)	15 212	15 417	205	1,3	485	466	-19	-3,9	15 697	15 883	186	1,2
ulis en formations type pro	83	93	10	12,0	0	2	2	-	83	95	12	14,5
Total formations prof. en LP ou lycée(yc ulis)	15 295	15 510	215	1,4	485	468	-17	-3,5	15 780	15 978	198	1,3
Total second degré (y compris Ulis)	94 532	93 837	-695	-0,7	7 861	7 938	77	1,0	102 393	101 775	-618	-0,6
CPGE 1ère année	385	401	16	4,2	52	59	7	13,5	437	460	23	5,3
CPGE 2de année	309	315	6	1,9	52	50	-2	-3,8	361	365	4	1,1
Total CPGE	694	716	22	3,2	104	109	5	4,8	798	825	27	3,4
BTS 1ère année	1 960	2 048	88	4,5	204	212	8	3,9	2 164	2 260	96	4,4
BTS 2de année	1 530	1 544	14	0,9	156	168	12	7,7	1 686	1 712	26	1,5
Total BTS	3 490	3 592	102	2,9	360	380	20	5,6	3 850	3 972	122	3,2
Autres formations post-bac (DTS, DCG,...)	243	262	19	7,8	0	0	0	-	243	262	19	7,8
Total formations post-bac (y compris Ulis)	4 427	4 570	143	3,2	464	489	25	5,4	4 891	5 059	168	3,4
Total général	98 959	98 407	-552	-0,6	8 325	8 427	102	1,2	107 284	106 834	-450	-0,4

Source : Rectorat de La Réunion - DSM4 (SYSCA)

Pour en savoir plus :

« Effectifs d'élèves des collèges, par division et par formation (public et privé sous contrat) - Constat de rentrée 2020-2021 », TS366 de octobre 2020, DSM4 Statistiques et indicateurs de pilotage, rectorat de la Réunion

« Effectifs d'élèves des lycées, par division et par formation (public et privé) - Constat de rentrée 2020-2021 », TS367 de octobre 2020, DSM4 Statistiques et indicateurs de pilotage, rectorat de la Réunion

 Division des Structures
et des Moyens
**DSM4 - Statistiques et
Indicateurs de pilotage**
Directrice de publication : Chantal MANES-BONNISEAU
Rédacteur en chef : Fabrice PAYET
Rédacteurs : Stéphanie DELVOYE et Fabrice PAYET
Participation : Sandrine Cerveaux
Assistante de diffusion : Karine BUISSON

 Rectorat 24 avenue Georges Brassens
97702 Saint-Denis Messag Cedex 9
sdeva@ac-reunion.fr
Impression : Atelier de reprographie
du rectorat de la Réunion.
ISSN : 0987-3198